



Met de blik naar buiten

Verbindend, innovatief en ondernemend

Met dank aan de fotografen: Michael Hartwigsen, Nelle van Koppen, Remke Verwoerd en Marlies Wessels.

Inhoud

Voorwoord	4
1 - Inleiding	5
Wat ons verbindt	5
Aan de slag	5
2 - Samen leven, ieder in zijn kracht	7
De inwoner centraal	7
Meedoen	8
Veilig leven.....	9
Gezond leven	9
Opvoeden met vertrouwen.....	10
Voor jezelf zorgen	11
Naar anderen omkijken.....	12
3 - Samen wonen en werken, ieder op zijn plek	13
Ruimte	13
Wonen	13
Mobiliteit	14
Duurzaamheid.....	15
Economie	16
4 - Samen besturen, veilig en ieder doet mee	19
Veiligheid.....	19
Dienstverlening	20
Financiën en huisvesting.....	21
5 - Financiële consequenties	23
6 - Portefeuilleverdeling	24

Voorwoord

Met trots presenteren wij u het coalitieakkoord 'Verbindend, innovatief en ondernemend, met de blik naar buiten'.

Bij onze gesprekken zijn we uitgegaan van onze beelden en ambities voor De Ronde Venen in 2022. Er is al veel om trots op te zijn: acht mooie dorpen, landelijk met veel groen en dicht bij de voorzieningen van de grote stad. Gemeenschappen waarin naar elkaar wordt omgekeken. Gemeenschappen waarin men zelf verantwoordelijkheid neemt om het goed te hebben met elkaar.

Hier willen wij als coalitie verder op bouwen. Samen met de gemeenschap willen we onze goede uitgangspositie versterken en ervoor zorgen dat ook in de toekomst er met veel plezier gewoond, gewerkt en geleefd kan worden in De Ronde Venen. Dat er plek is voor iedereen, dat er een steuntje in de rug wordt gegeven of zorg wordt geboden aan hen die dat nodig hebben.

We willen een gemeente zijn die toegankelijk en transparant is. Waar vanuit visie en samen met inwoners plannen worden gemaakt. Een open houding wordt voor ambtenaren, bestuurders en de partners waarmee we samenwerken een van de belangrijkste vaardigheden.

De fracties van CDA, VVD, D66 en de Seniorenpartij De Ronde Venen

1 - Inleiding

Wat ons verbindt

Bij het maken van dit coalitieakkoord hebben wij als vier partijen stilgestaan bij de kernwaarden die we met elkaar hebben. Een aantal waarden en begrippen vormen de uitgangspunten voor onze plannen:

- Inclusiviteit
- Duurzaamheid
- Ondernemerschap
- Uitgaan van eigen kracht en eigen verantwoordelijkheid van inwoners

Aan de slag

Om De Ronde Venen nog mooier te maken werken wij aan goede woningen voor jong en oud, bereikbaarheid per fiets, openbaar vervoer en auto, duurzaamheid en ruimte voor ondernemers. We beschikken over mooie natuurgebieden, waar we samen met natuurbeheerders en agrariërs goed voor zorgen. We zijn een gemeente waar samen met de inwoners voorzieningen op peil worden gehouden of worden uitgebreid. Hiervoor wordt ruimte geboden aan initiatieven en wordt slim gekeken naar de mogelijkheden die bestaande panden bieden.

(Sociale) veiligheid is de basis voor een bloeiende gemeenschap waar wordt omgezien naar elkaar en waar iedereen de zorg krijgt die hij of zij nodig heeft. Er is daarbij speciale aandacht voor de (groeierende groep) ouderen.

Kinderen zijn de toekomst. We zetten daarom in op goede scholen en hulp voor kinderen die dat nodig hebben.

Uitgangspunt daarbij is goede, samenhangende dienstverlening, waarbij regels zo min mogelijk in de weg staan van goede resultaten.



Wij gaan uit van de kracht van de samenleving. We nemen een faciliterende rol in waar dat nodig is om ontwikkelingen tot stand te brengen. Een goede samenwerking met inwoners en partners is van essentieel belang. Dit geldt binnen de gemeente en in de regio.

Inwoners moeten kunnen rekenen op een goed communicerende overheid, die samenwerkt waar dat kan en duidelijk is waar dat moet. We zetten in op het nog beter betrekken van inwoners en bedrijven bij plannen die hun directe omgeving raken. We zetten in op nog beter samenwerken met alle betrokkenen als het gaat om het bieden van zorg of hulp. We gaan daarbij uit van tweerichtingsverkeer. Wat kunnen wij betekenen voor de inwoners? Maar ook: wat kunnen inwoners en bedrijven (nog meer) betekenen voor de samenleving? Voorbeelden als de Beursvloer juichen wij van harte toe.

We bieden ruimte aan initiatieven en innovatie en schrappen onnodige bureaucratie. Dit vraagt om vertrouwen en ruimte om te experimenteren. We nemen meer tijd om met elkaar stil te staan bij de doelen die we willen bereiken en laten meer ruimte voor de uitvoering. Tegelijkertijd kijken we goed naar welke waarborgen in zo'n proces nodig zijn. Dat is noodzakelijk om het algemeen belang te borgen en om de raad en het college zijn rol goed te laten vervullen. Wat dit betekent voor de rol van de gemeenteraad en de samenwerking tussen raad en college, is een onderwerp waarover we met de raad in gesprek willen blijven. Wij zien hier ook een relatie met het nieuwe vergadermodel. Wij denken bijvoorbeeld aan stukken die uitnodigen tot debat op hoofdlijnen en tegelijkertijd weinig vragen oproepen over de details. Om er voor te zorgen dat de raadsvergaderingen worden gebruikt voor debat, denken we aan informatiesessies in de nieuwe debatstructuur om de informatievoorziening te faciliteren.

Ook willen we de grens minder scherp trekken tussen coalitie en oppositie. Dat is de reden waarom dit coalitieakkoord alleen hoofdlijnen bevat. Het biedt de gemeenteraad ruimte voor invulling. We willen een aantal thema's dat zich daarvoor leent raadsbreed oppakken: het openbaar vervoer, de plannen voor het gemeentehuis en een nieuw vergaderstelsel.



2 - Samen leven, ieder in zijn kracht

In De Ronde Venen zijn we goed op weg om de transformatie in het Sociaal Domein echt te laten werken. Zorg toegankelijk en dicht bij de mensen organiseren, uitgaand van eigen kracht en gericht op duurzame oplossingen. Mensen en wat zij nodig hebben om verder te kunnen staan centraal en niet de regels. De Ronde Venen bestaat uit acht krachtige dorpen. De inwoners van deze dorpen organiseren veel en nemen hun verantwoordelijkheid daarin. Hier bieden wij zo veel mogelijk ruimte voor.

De inwoner centraal

De Maatschappelijke Agenda wordt uitgevoerd, waarbij de nadruk ligt op preventie. Inwoners moeten er op kunnen rekenen dat wij onze ambities waarmaken. Daarom zetten we versneld in op de benodigde cultuuromslag om vanuit duurzame oplossingen te denken.

De Maatschappelijke Agenda gaat uit van thema's die voor alle inwoners van belang zijn: meedoen, voor jezelf zorgen, enzovoort. Dat willen we zo houden. De jongeren en de ouderen vormen echter



groepen waar we, dwars door de thema's heen, integraal en specifiek aandacht voor willen hebben. Deze groepen hebben vaker te maken met een combinatie van uitdagingen en extra hulp nodig om vanuit eigen kracht naar oplossingen te zoeken. Zowel het jongerenbeleid als het ouderenbeleid worden daarom specifiek bij een wethouder belegd.

Met de overdracht van taken is het Sociaal Domein het omvangrijkste financiële onderdeel van de gemeentebegroting geworden. We zijn er van overtuigd dat het werken vanuit duurzame oplossingen voor mensen, het investeren in preventie

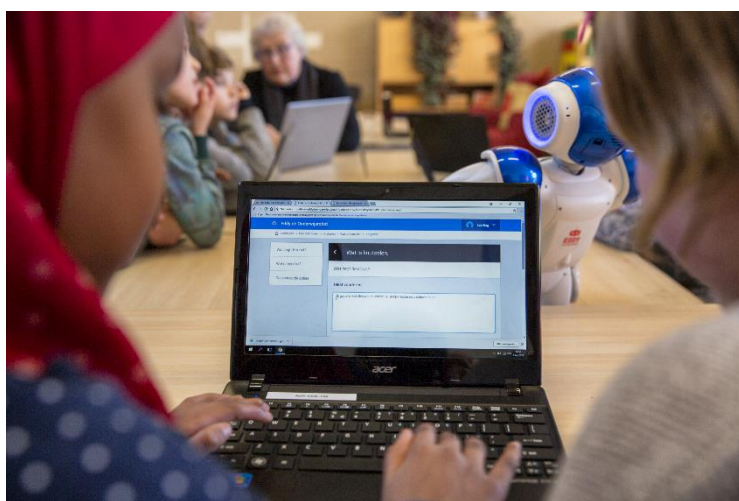
en het tegengaan en voorkomen van onnodige bureaucratie, een positieve uitwerking hebben op de zorgbeleving van onze inwoners en op de kostenontwikkeling in het sociaal domein. Een laagdrempelige toegang, het principe van één plan-één regisseur, een sterk sociaal team, de gemeente die de regierol pakt in samenwerking met partners en vroegsignalering dragen bij aan het goed en snel aanpakken van problemen. Daarmee worden complexere (en daarmee ook duurdere) problemen voorkomen. Deze nieuwe werkwijze vereist vertrouwen van de gemeenteraad om na het stellen van kaders ruimte te krijgen voor experimenten en innovatie. Uiteraard gevolgd door een heldere terugkoppeling over resultaten en kosten.

De verschillende dorpen zijn rijk aan verenigingen en initiatieven van inwoners. Daarmee wordt een belangrijke bijdrage aan de sociale basis in de gemeente geleverd. Daar waar inwoners zelf verantwoordelijkheid nemen voor hun dorps huis of sportcomplex, zien we dat dit leidt tot grote betrokkenheid. Indien organisaties elkaar kunnen helpen, zullen wij als gemeente zorgen dat de verbinding wordt gelegd. Hierbij stimuleren we dat er meer activiteiten voor jongeren en ouderen ontstaan.



Meedoen

Leeftijd, lichamelijke, psychische of verstandelijke beperkingen mogen geen belemmerende factor zijn voor deelname aan de samenleving. We helpen mensen met een afstand tot de arbeidsmarkt en zorgen voor een goede borging van de genomen maatregelen. Ook in andere zaken waar we als gemeente verantwoordelijk voor zijn (zoals de openbare ruimte) sturen we er op dat iedereen mee kan doen. Meedoen is vanzelfsprekend, niet meedoen is geen optie.



Een goede beheersing van de Nederlandse taal vinden wij de basisvoorwaarde om mee te doen in onze gemeente. Er wordt ingezet op één heldere en duidelijke uitvoering van het taalbeleid. Taal is namelijk de basis voor zelfredzaamheid. Daarnaast wordt onderzocht of er mogelijkheden zijn om via de Participatiewet taal te stimuleren.

Eenzaamheid is een probleem dat veel mensen treft en een negatieve impact heeft op hun welzijn. Daar besteden we de komende tijd extra aandacht aan. Buurtkamers en buurthuizen bieden inwoners een plek voor ontmoeting. Dit willen wij versterken. Buurtgezinnen, buddy's en coaches ondersteunen wij zoveel mogelijk in het aanbieden van een laagdrempelige vorm van preventieve hulp en vroegsignalering. Het versterken van ontmoetingsmogelijkheden en hulp in de buurt, faciliteren het omzien naar elkaar. Daardoor kunnen mensen ook sneller in contact gebracht worden met professionele hulpverlening.

Veilig leven

Een belangrijke nieuwe taak voor de gemeente is maatschappelijke opvang en beschermd wonen. Als gemeente willen we de regionale trekkersrol vasthouden. Als gemeente gaan we, samen met maatschappelijke partners, actief op zoek naar locaties zodat we voldoen aan de gestelde opgave.

Hierbij kijken we naar de mogelijkheden van ons eigen (leegstaande) vastgoed.

In de komende raadsperiode wordt verder uitvoering gegeven aan een dementievriendelijke gemeente. Dit is onderdeel van het integrale ouderenbeleid. Met ketenpartners zorgen we er zo voor dat inwoners met dementie en hun mantelzorgers beter worden geholpen, bij voorkeur in hun eigen dorp.

Gezond leven

Het is belangrijk dat met name de eerstelijns gezondheidszorg toegankelijk is en zoveel mogelijk dicht bij huis. We doen onderzoek naar een meer toegankelijke en bereikbare Huisartsenpost en de mogelijkheden van poliklinische spreekuren op locatie. Indien nodig trekken we hierbij samen met omliggende gemeenten op.

Wij zijn trots op de vele sportverenigingen in de gemeente en de actieve bijdrage die zij leveren aan onze gemeenschap. Wij zien voor de gemeente een taak om partijen met elkaar in verbinding te



brenge om ontwikkelingen tot stand te brengen, zoals bij het initiatief voor een landijsbaan. Sport en bewegen zouden een vanzelfsprekend onderdeel moeten zijn van ieders leven. We zetten het bestaande beleid voort waarbij kinderen uit arme gezinnen de kans krijgen om te sporten en verbeteren de communicatie hierover zodat meer kinderen worden bereikt. Naast gezondheid heeft sporten ook een belangrijke ontmoetingsfunctie en draagt het bij aan sociale cohesie.

Er wordt uitvoering gegeven aan het raadsbesluit met betrekking tot het Sporthuis Abcoude. De voorziening draagt bij aan het welzijn van een brede groep inwoners. De wettelijke schoolgymnastiek wordt met de realisatie langdurig mogelijk gemaakt. De definitieve offertes worden door het college beoordeeld aan de hand van de financiële uitgangspunten in het genomen raadsbesluit en de normen voor nieuwe gymzalen en zwembaden.

Opvoeden met vertrouwen

Investeren in de jeugd is investeren in de toekomst. Het college zet de komende periode sterker in op voorlichting en activiteiten vanuit het kinderwerk en jongerenwerk. Daarmee faciliteren we dat er meer activiteiten voor en door jongeren worden aangeboden in de dorpen. Deze 'leuke' leermomenten en belevenissen voor de jeugd dragen bij aan vroegsignalering en de preventie van problemen. Hierbij wordt gebruik gemaakt van de bestaande infrastructuur. Basisscholen krijgen een multifunctioneel karakter, waarbij onderwijs en jeugdhulp een plek hebben, zodat de toegankelijkheid van de zorg versterkt wordt. De Ronde Venen heeft van oudsher een sterke 'maakindustrie'. Het is daarom belangrijk dat er goede samenwerking is in de regio op het gebied van techniekonderwijs tussen bedrijfsleven en het onderwijs. Zowel op het gebied van fysiek technisch als van ICT (coderen en programmeren) kan dan nadrukkelijk een perspectief kan worden geboden aan een belangrijke groep jongeren en bedrijven omtrent personeel.



Het behalen van een startkwalificatie is een belangrijke basisstap voor je verdere leven en zelfredzaamheid. Daar willen we sterk op inzetten. Dit geldt voor alle kinderen van onze gemeente. We treden daadkrachtig op tegen ongeoorloofd schoolverzuim en zetten in op onze eigen inbreng in het regionale beleid. De raad wordt nadrukkelijk meegenomen in dit proces.

Goede onderwijshuisvesting is een verantwoordelijkheid voor het schoolbestuur en de gemeente, ieder vanuit zijn eigen rol en bevoegdheid. Samen met de schoolbesturen streven we naar een gemeenschappelijke visie omtrent duurzaamheid en een gezond binnenklimaat. Scholen leveren een essentiële bijdrage aan de leefbaarheid van de dorpen. De gemeente zet zich in voor het openhouden van de basisscholen in De Hoef en Baambrugge.



Voor jezelf zorgen

Werk zorgt voor inkomen, een sociaal netwerk en mogelijkheden om jezelf te ontwikkelen. Vanuit de gemeente zorgen we door middel van het Werkcentrum dat mensen die een afstand hebben tot de arbeidsmarkt worden geholpen. De focus ligt daarbij op de rol als verbinder tussen werkgever en werknemer. De raad wordt periodiek geïnformeerd over voortgang en resultaten. Uitgangspunt daarbij is dat we inzetten op duurzame oplossingen. Daarom wordt na plaatsing contact gehouden met de werkgever en de 'voormalige' cliënt om een terugval te voorkomen.

De Ronde Venen heeft een sterk bedrijfsleven dat veel werkgelegenheid biedt. Ondernemers zijn voor ons een belangrijke partner ten aanzien van al deze doelstellingen. We bouwen voort op initiatieven zoals 'De Ronde Vener werkt' om meer mensen aan het werk te helpen.

Naar anderen omkijken

De zorg voor onze inwoners is niet mogelijk zonder de vele mantelzorgers. Zij verdienen daarvoor onze steun, onder andere door middel van het mantelzorgcompliment. Samen met degene die zorg nodig heeft, de mantelzorgers en de zorgaanbieders kijken we naar passende oplossingen, met zo min mogelijk regels.



De komende periode wordt op het gebied van armoede en schulden ingezet op structurele oplossingen. Als gemeente zijn wij erg blij met het goede werk dat een organisatie als de Voedselbank doet. In samenwerking met hen willen we ervoor zorgen dat zoveel mogelijk mensen de Voedselbank niet meer nodig hebben. Bijvoorbeeld door te zorgen voor goede doorverwijzing naar hulp of door proactief informatie aan te bieden over bijvoorbeeld vacatures.

In onze gemeente zijn veel goede initiatieven zoals de budgetmaatjes. Hier bouwen wij graag op voort waarbij we het accent leggen op het voorkomen dat mensen in de schulden terecht komen.

We willen mensen nadrukkelijk helpen die hun situatie willen verbeteren. Daarbij kijken we naar de 'armoedeval'-problematiek en andere zaken die de overgang van bijstand naar werk kunnen stimuleren.

We zorgen er voor dat bewindvoeders aan gestelde normen voldoen en pakken misbruik aan.

3 - Samen wonen en werken, ieder op zijn plek

De kracht van De Ronde Venen is de mooie landelijke omgeving, waar mensen fijn wonen en verbonden zijn met de grote steden en voorzieningen om ons heen. We willen een prettige woonomgeving zijn waar mensen zich veilig voelen. Waar sprake is van een verzorgde buitenruimte en waar ieder zijn plek heeft. Waar mensen elkaar ontmoeten en waar ze kunnen wonen, werken en recreëren.

Ruimte

De nieuwe Omgevingswet biedt mogelijkheden voor snellere en minder procedures. We omarmen en benutten deze ontwikkeling. Voor een goede start is het belangrijk dat er nu al gewerkt wordt in de geest van de nieuwe wet. Hierbij realiseren we ons dat dit een fase is van experimenteren, waarbij we de leermomenten verwerken in de volgende stappen.

De ruimte met elkaar delen betekent samen goed afstemmen over nieuwe ontwikkelingen. Waar de nieuwe Omgevingswet straks meer vrijheid biedt voor nieuwe plannen vinden wij het van belang om te kijken naar waarborgen waardoor de omgeving maximaal betrokken wordt bij nieuwe plannen in hun buurt. Bij grotere bouwprojecten kan daarbij gedacht worden aan een brede betrokkenheid van omwonenden, bijvoorbeeld in de vorm van een bewonersforum.

Inwoners kunnen vertrouwen op heldere regels. Wil iemand van de regels afwijken? Dan is een goed overleg met de buurt een absolute voorwaarde.

Wonen

We willen een gemeente zijn met een passend woningaanbod voor alle groepen. Senioren en jongeren hebben daarbij onze specifieke aandacht. Woningen zijn zo veel mogelijk levensloopbestendig en duurzaam. We streven naar een goed evenwicht tussen koop- en huurwoningen en stellen bij grote nieuwbouwprojecten tot doel 30 procent sociale huur- of sociale koopwoningen te realiseren. Daarnaast bieden wij plek voor onze nieuwe taken op het gebied van maatschappelijke opvang en beschermd wonen.



Een goed woningaanbod draagt bij aan een goede bevolkingsopbouw en daarmee aan het zo veel mogelijk beperken van de 'ontgroening'. Het bevordert de draagkracht van de voorzieningen in onze dorpen.

Voor het bouwen van nieuwe woningen zetten wij zo veel mogelijk in op kleinschalige projecten in de dorpen. Daarnaast faciliteren wij projecten waarbij bedrijfsgebouwen worden omgevormd tot woningen, behalve op industrieterreinen. Ook staan wij open voor creatieve suggesties op het gebied van alternatieve woonvormen en het splitsen van woningen.

Voor grotere projecten willen wij een goede afweging maken tussen de behoefte aan woningbouw en het behoud van het groene karakter van onze gemeente. Het realiseren van nieuwe woningen is noodzakelijk. Daarbij willen we eerst kijken naar de mogelijkheid van de kernrandzones, dan naar inbreidingslocaties en als laatste naar het verleggen van de rode contour.

Mobiliteit

Een goede bereikbaarheid is een belangrijk onderdeel voor een prettig woonklimaat in onze dorpen. Wij zetten in op leefbaarheid en voorzien in onze lokale behoefte. Het openhouden van de Irenebrug is belangrijk voor de inwoners van De Hoef en Amstelhoek én voor onze agrariërs. Een goede verbinding met het openbaar vervoer tussen onze dorpen en richting de voorzieningen in de grote steden om ons heen is van groot belang. Om het openbaar vervoer in onze gemeente te verbeteren wordt een strategisch plan openbaar vervoer gemaakt en uitgewerkt.

Wandelen en fietsen is gezond. Wandelaars en fietsers zijn tevens kwetsbare verkeersdeelnemers. Wij gaan de veiligheid verbeteren, bijvoorbeeld voor kinderen die naar school fietsen, woon-werk verkeer en recreanten. Wij doen daarvoor onder andere onderzoek, in afstemming met omwonenden, naar de mogelijkheden voor het doortrekken van het fietspad in Wilnis over de Ringdijk tussen de Wilnise Zijweg en de Rondweg in Mijdrecht

De knelpunten op het gebied van de doorstroming van de N201 worden door de provincie inzichtelijk gemaakt aan de hand van onderzoek. Op basis van de uitkomsten worden eventuele vervolgstappen bepaald. Als eerste moet er gekeken worden naar maatregelen die direct zijn te organiseren, zoals bijvoorbeeld het weren van (doorgaand) vrachtverkeer en een juiste instelling van de verkeerslichten bij de A2 in Vinkeveen. De strekking van de bocht bij Hofland is daarna een serieuze optie. Dit zal naar verwachting de doorstroming en de veiligheid bevorderen en het leefklimaat van de inwoners bij Hofland verbeteren. Een totale verbreding is niet gewenst.

Om de recent toegenomen parkeerdruk in het centrum van Mijdrecht te ontlasten wordt extra parkeergelegenheid aangelegd aan de Rondweg in Mijdrecht. Hiermee neemt de capaciteit met 50 plaatsen toe. Om de intenties te onderstrepen zal het college geen gebruik meer maken van een ontheffing voor het centrum van Mijdrecht. Ook het stimuleren van het fietsgebruik richting het centrum is van belang. Bij de herinrichting van het Haitsmaplein wordt de realisatie van extra fietsparkeerplekken meegenomen. Wij verwelkomen het initiatief van Syntus voor het plaatsen van 'OV fietsen' bij de bushalte aan de Rondweg en zullen het fietsgebruik onder werknemers van de gemeente stimuleren.

Bij werkzaamheden vindt afstemming plaats met ondernemers en andere belanghebbenden in het dorp om overlast zoveel mogelijk te minimaliseren.

Duurzaamheid

De opgave op het gebied van duurzaamheid is een van de grootste waar we voor staan. Wij pakken de plannen zoals vastgelegd in het Spoorboek Klimaatneutraal 2040 ambitieus op. Ten aanzien van elektriciteit zetten we vol in op zonne-energie en starten een maatschappelijke discussie ten aanzien van windenergie. Het transitieplan warmte vormt de grootste uitdaging. De plannen hiervoor worden uitgewerkt. Nieuwe huizen worden zoveel mogelijk gebouwd als '0 op de meter' woningen, of zijn in ieder geval gasloos. We maken gebruik van (landelijke) regelingen om acties versneld uit te voeren.



Gezond in de ruimte samenleven

Een gezond leefmilieu is een belangrijk onderdeel van een prettig woonklimaat. Onze ligging zorgt daarbij voor een aantal extra uitdagingen. Ten aanzien van Schiphol nemen we de klachten over geluidsoverlast serieus. We houden Schiphol aan de huidige afspraken met de omgeving. Hiervoor werken we regionaal samen.

De bestuurlijke verantwoordelijkheid ten aanzien van lood in de bodem verschuift van de provincie naar de gemeente. Ook worden de normen strenger. Wij onderschrijven deze strengere normen en zullen de provincie actief wijzen op haar verantwoordelijkheid, voordat de taak wordt overgedragen. Ten aanzien van afval houden we vast aan de doelstelling van 75 procent afvalscheiding. Daarvoor zetten we met name in op intensivering van de voorlichting. We onderzoeken de mogelijkheden voor het op een ander manier van inzamelen van plastic afval.



Economie

Werken

Een goed functionerende lokale economie zorgt voor werkgelegenheid en levendigheid in onze dorpen. Om dit te verder te versterken zorgen we voor een goed vestigingsklimaat. Daarbij zetten we stevig in op het verbeteren van het ondernemersloket en de dienstverlening. We beginnen met het zo doelmatig en doeltreffend mogelijk maken van de vijf meest gebruikte processen en bieden zoveel mogelijk ruimte aan ondernemers. Agrarische ondernemers geven we daarnaast de ruimte voor kleinschalige nevenactiviteiten op het gebied van recreatie en landschapsbeheer. Hiermee wordt de mogelijkheid geboden om een duurzame bijdrage te leveren aan onze economie en ons landschap. We continueren onze inzet op het gebied van regionale economie, waarbij onder andere aansluiting wordt gezocht bij de Metropoolregio Amsterdam om onze eigen economie te versterken. Het ingezette beleid om in de dorpen de samenwerking tussen winkeliers en vastgoedeigenaren te stimuleren continueren we.



Om bedrijven te ondersteunen bij het vinden van personeel en onze (jonge) inwoners perspectief te bieden, dragen we bij aan de samenwerking tussen onderwijs en bedrijfsleven ten aanzien van techniekonderwijs.

Het percentage 50-plussers neemt sterk toe. Het potentieel van deze groep op de arbeidsmarkt wordt niet altijd optimaal benut. Wij geven daarom informatie omtrent

regelgeving en andere mogelijkheden om oudere werknemers aan te nemen. Ook organiseren we een event om werkgevers en 50-plussers die werk zoeken met elkaar in contact te brengen. Als werkgever vervullen wij een voorbeeldrol ten aanzien van een inclusief aannamebeleid, bijvoorbeeld ten aanzien van 50-plussers en mensen met een lichamelijke beperking.

Ten aanzien van Blueport willen we graag duidelijkheid verschaffen aan ondernemers en de omgeving. Een sluitende businesscase van de betrokken bedrijven is daarvoor een voorwaarde.

Beleven

Voor de aantrekkelijkheid van onze woonomgeving zetten wij in op het behoud van de cultuurhistorische waarde van het landschap en de gebouwen daarin. De forten en de landhuizen langs de Angstel zijn daar belangrijke voorbeelden van.



Het groene en agrarische karakter van het landschap is een belangrijke kwaliteit die wij zoveel mogelijk willen behouden.

Kwaliteit in de woonomgeving heeft niet alleen te maken met natuur en cultuurhistorie. Inwoners willen graag wonen in een verzorgde buurt. Wij investeren daarom in het verbeteren van (het onderhoud van) het openbaar groen en straten. Hierover is regelmatig contact tussen de gemeente en de wijk.



Speelvoorzieningen, het opruimen van zwerfvuil, kwalitatief groen en bomen en goed onderhoud zijn daarbij onze speerpunten. Daarbij wordt samengewerkt met GroenWest en eigen initiatief van inwoners wordt gefaciliteerd, bijvoorbeeld door een jaarlijkse opschoondag. Het bomenbeleid wordt verder uitgevoerd. In het contact met de wijk benadrukken wij ook het belang van groene tuinen om wateroverlast te verminderen en de aanwezigheid van vlinders en bijen te stimuleren.

Wij geven uitvoering aan de moties op het gebied van fruitbomen en bloembollen. De openbare ruimte moet toegankelijk zijn voor iedereen. In dat kader kijken wij naar goede op- en afritten en veilige trottoirs. De openbare ruimte kan inwoners ook uitnodigen tot bewegen en zodoende een bijdrage leveren aan de doelstellingen in het sociaal domein. De recent met hulp van sponsoring geopende 'Beweegtuin' zien we als een initiatief dat we graag verder navolging geven.

Onze prachtige gemeente nodigt uit om te recreëren. Recreatieve voorzieningen dragen bij aan het woonklimaat en bieden mogelijkheden voor toeristen en daarmee kansen voor onze recreatieondernemers. De Vinkeveense Plassen zijn daarin onze belangrijkste 'asset'. Balans is



daarin het centrale woord. De balans tussen recreatie, natuurbehoud en leefbaarheid komt zowel terug in het bestemmingsplan, als bij concrete zaken als het gebruik van de legakkers. Als gemeente leggen we - in overleg met inwoners - de spelregels vast en zorgen we voor handhaving waar dit nodig is.

We willen verder investeren in vaar-, wandel- en fietsroutes. Over doorvaart De Heul is een haalbaarheidsonderzoek verschenen. Wij zien dit als een kansrijk project en doen een voorstel aan de raad.

4 - Samen besturen, veilig en ieder doet mee

Veiligheid

Jezelf veilig voelen is een belangrijk onderdeel van een prettige woonomgeving en een belangrijke voorwaarde om mee te doen in de maatschappij. Het opstellen van het Integrale Veiligheidsplan dit jaar biedt kans om prioriteiten te bepalen om het veiligheidsgevoel te verbeteren.



Veiligheid creëren we met elkaar. Ontwikkelingen op gebied van BuurtWhatsApp-groepen en Burgernet bouwen we verder uit. Onze inzet is om inwoners vaardiger te maken met WhatsApp als dit de deelname verhoogt. Ook stimuleren wij de deelname aan lokale reanimatieteams. We gaan structureel met wijken in gesprek over wat nodig is om het veiligheidsgevoel te verbeteren. Hierbij staan we in ieder geval stil bij twee thema's: verkeersveiligheid en overlast. Ten aanzien van verkeersveiligheid ondersteunen we dit met een budget om wegen anders in te richten, indien hier voldoende draagvlak voor is. Preventie voorkomt veel ellende. Daarom zetten we in op het geven van voorlichting over bijvoorbeeld woninginbraken, babbeltrucs en cybercriminaliteit.

De zichtbare aanwezigheid van de wijkagent, jongerenwerk en van Buitengewone Opsporingsambtenaren (BOA's) levert een belangrijke bijdrage aan het veiligheidsgevoel. In overleg met de politie willen we de zichtbaarheid van wijkagenten (zowel fysiek als digitaal) versterken. Door inzet van extra BOA's zorgen we er voor dat de regels die we met elkaar hebben afgesproken worden nageleefd en versterkt.

Een optimale verbinding tussen het veiligheids/justitieel domein en het sociaal domein is van cruciaal belang bij de regie en uitvoering op het gebied van veiligheidsaspecten, zoals het voorkomen en terugdringen van overlast en daarmee samenhangende criminaliteit.

Als het Integraal Veiligheidsplan is vastgesteld, wordt de gemeenteraad elk kwartaal geïnformeerd over de actuele problematiek, wat er aan gebeurt en wat er eventueel extra nodig is.

Wij zijn trots op onze vrijwillige brandweer! Zij staan, samen met de andere hulpdiensten, voor ons klaar als we hen het hardst nodig hebben. We zetten ons in voor een sterke vrijwillige brandweer. Wij willen dat zij hun eigenheid behouden, de verbinding met het dorp sterk blijft en de jeugdbrandweer actief wordt ondersteund.

Dienstverlening

Onze medewerkers en hun dienstverlening vormen het visitekaartje van de gemeente. We voeren de Visie op Dienstverlening uit en stellen hiervoor een uitvoeringsplan op. Inwoners kunnen rekenen op vriendelijke, snelle en ter zake doende beantwoording van hun vragen en verzoeken. Zonder de traditionele communicatievormen uit het oog te verliezen (telefonisch, schriftelijk of een bezoek aan het gemeentehuis), zetten we steeds meer in op verbetering en uitbreiding van onze digitale



dienstverlening. Nog dit jaar gaan we experimenteren met bereikbaarheid via WhatsApp. De komende periode gaan we over op mobiele telefoons voor alle medewerkers om onze (telefonische) bereikbaarheid te verbeteren. We bekijken of de voordelen van het uitbreiden van onze telefonische en fysieke openingstijden opwegen tegen de extra kosten.

De veranderende samenleving en de nieuwe taken op het gebied van het Sociaal Domein en de Omgevingswet, vragen een andere manier van werken en andere competenties van onze

medewerkers. Bij deze benodigde cultuuromslag zijn goede communicatieve vaardigheden, oog voor de omgeving, politieke sensitiviteit, denken in oplossingen en een regierol pakken belangrijker dan ooit. Tegelijkertijd is er sprake van toenemende krapte op de arbeidsmarkt, waarbij het steeds belangrijker is om een goede werkgever te zijn voor alle doelgroepen. Dit vraagt om extra aandacht voor de ingezette acties op het gebied van aantrekken van personeel, opleidingen en organisatieontwikkeling.

De belangrijkste gemeentelijke processen worden onder de loep genomen om te kijken of overbodige regelgeving en procedures kunnen worden geschrapt.

De ambtelijke organisatie moet compact worden ingericht op de hoofddoelstellingen van de gemeente.

We hebben oog voor zorgvuldig gebruik van data en databescherming.

We willen toegankelijk zijn voor onze inwoners. Bij de start van de collegeperiode maakt het college een ronde langs de verschillende dorpen om kennis te maken. Ook gaat het college anders om met afspraken. Als inwoners een afspraak maken met een wethouder, gaat de wethouder zoveel mogelijk naar de mensen toe in plaats van ze op het gemeentehuis uit te nodigen.

Financiën en huisvesting

Een financieel gezonde gemeente is een sterke gemeente voor nu en in de toekomst. We bieden daarom een sluitende begroting aan, waarbij structurele lasten gedekt worden door structurele baten. Gesubsidieerde activiteiten moeten aantoonbaar bijdragen aan de beleidsdoelstellingen van het betreffende programma.

De OZB wordt in de basis niet verhoogd, met uitzondering van indexatie. Als de noodzaak zich toch voordoet om dit te heroverwegen, dan wordt eerst bekeken of de uitgaven kunnen worden verminderd en de inkomsten, niet zijnde verhoging van belastingen, worden verhoogd. Daarbij wordt het volgende stappenplan doorlopen:

1. Gemeentelijke taken worden efficiënter en/of soberder uitgevoerd. Taken worden beëindigd als dit het voorzieningenniveau voor de inwoners niet (onacceptabel) verlaagt, of taken worden aan de markt of samenleving overgelaten.
2. Het toegekende programmabudget is taakstellend. Hogere kosten als gevolg van autonome ontwikkelingen worden binnen het toegekende budget opgevangen.
3. Het opnieuw prioriteren of faseren van investeringen, waardoor de kapitaallasten van investeringen en exploitatielasten van investeringen worden verminderd of zich later in de tijd voor doen.
4. De tarieven van de gemeentelijke heffingen waar tegenover direct aanwijsbare tegenprestaties door de gemeente staan, zijn 100 procent kostendekkend, met uitzondering van het tarief voor het afgeven van Verklaring Omtrent Gedrag en de tarieven voor begraven.

Indien na het doorlopen van deze stappen het nog steeds niet lukt om aan de financiële taakstelling te voldoen, dan pas is een verhoging van de OZB bespreekbaar.

Ons gemeentehuis is aan vervanging of grondige renovatie toe. Dit biedt een kans om het gebouw aan te laten sluiten bij wat inwoners van ons en onze manier van werken vragen zoals benoemd in de Maatschappelijke Agenda en de Visie op Dienstverlening. Het kan de benodigde cultuuromslag en

een moderne manier van besturen ondersteunen. Tegelijkertijd kan een andere inrichting van de ruimte sterk bijdragen aan de economie en levendigheid van het centrum van Mijdrecht en zijn er ideeën voor multifunctioneel gebruik en een combinatie van publieke voorzieningen. Omdat het een onderwerp is met een keuze voor de lange termijn, veel verschillende kansen en de nodige risico's, willen we dit graag raadsbreed oppakken.



5 - Financiële consequenties

Nieuwe ambities betekenen ook nieuwe financiële gevolgen. De uitwerking hiervan vindt plaats in de Programmabegroting 2019. Om een vliegende start te maken met de uitvoering in 2018 hebben we alvast een aantal posten opgenomen in dit coalitieakkoord. Dit zijn de volgende posten.

1	Onderzoek huisartsenpost en start ouderenbeleid	50.000
2	Uitvoering dementievriendelijke gemeente	20.000
3	Armoedebeleid	25.000
4	Effectiever taalonderwijs	30.000
5	Bijdrage techniekonderwijs	30.000
6	Pilot omgevingsvergunningen	50.000
7	Verkeersveiligheid	30.000
8	Behoud groene openbare ruimte	40.000
9	Inzet handhaving	45.000
10	Inwonersparticipatie	30.000
11	Onderzoek gemeentehuis	20.000
	Totaal	370.000

Ook nemen we hierin op de structurele consequenties voor het hebben van een extra wethouder ten opzichte van de vorige periode:

12	Extra wethouder	70.000	voor 2018
		105.000	vanaf 2019

6 - Portefeuilleverdeling

Maarten Divendal, burgemeester

Openbare orde en integrale veiligheid, integrale handhaving, algemeen bestuurlijke zaken, communicatie, juridische zaken, archief, regionale samenwerking.

De kandidaat-wethouders:

Rein Kroon (CDA), tevens eerste loco-burgemeester

Ruimtelijke ordening, bestemmingsplan Buitengebied- West, volkshuisvesting, de grondexploitaties Vinkeveld en Land van Winkel, economie (exclusief arbeidsmarkt) en sport.

Alberta Schuurs-Jensema (VVD), tweede loco-burgemeester

Participatie, economie-arbeidsmarkt, mobiliteit, recreatie, Sporthuis Abcoude, Bestemmingsplan Plassengebied, grondexploitaties De Maricken en de Stationslocatie, financiën, hr en ict.

Kiki Hagen (D66), derde loco-burgemeester

Integraal jongerenbeleid, onderwijs, jeugdzorg, duurzaamheid, milieu, groen, openbare ruimte en dienstverlening.

Marja Becker-Borst (Seniorenpartij De Ronde Venen), vierde loco-burgemeester

Integraal ouderenbeleid, zorg, kunst en cultuur, cultuurhistorie, natuur en afval.